

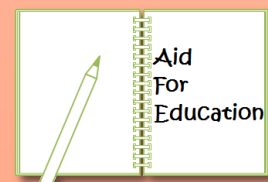


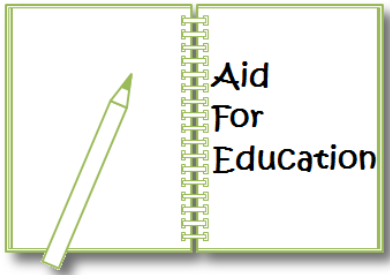
**AMPLIAMENTO DELLA
GIRLS MIDDLE SCHOOL
56 TUKRA -KAMALIA
distretto TOBA TEK SINGH, PAKISTAN**

"La scuola dava peso a chi non ne aveva, faceva uguaglianza. Non aboliva la miseria, però tra le sue mura permetteva il pari. Il dispari cominciava fuori "

Erri De Luca

**Progetto di sostegno all'istruzione scolastica di base,
promosso dall'Associazione AID FOR EDUCATION**





AID FOR EDUCATION ODV – *Supporting schools around the world*

Website: www.AidForEducation.it

Pagina Facebook: www.facebook.com/AidForEducation

Email: afe@AidForEducation.it

IBAN: IT74 P030 6909 6061 0000 0149 954

Progetto sostenuto con i fondi Otto per Mille della Chiesa Valdese



Ampliamento della Girls Middle School No.56 Tukra, villaggio Kamalia, distretto TobaTek Singh, Pakistan.

Descrizione del progetto di intervento, 2022.

Stampato nel mese di gennaio 2022 a cura dell'Associazione Aid For Education ODV.



**AMPLIAMENTO DELLA
GIRLS MIDDLE SCHOOL
56 TUKRA – KAMALIA
distretto TOBA TEK SINGH, PAKISTAN**

Jis ghar ma phari likhi Maa ho vo ghar Adab ki university hai

“The house where there is an educated mother is the university of education”

La casa dove c'è una madre istruita è l'università dell'educazione

INDICE

1	Premessa	1
1.1	Gestione dell'emergenza sanitaria Covid-19 in Pakistan	3
2	Introduzione: l'istruzione scolastica nel mondo	6
3	Inquadramento territoriale	7
3.1	Pakistan	7
3.2	Provincia del Punjab / Distretto di Toba Tek Singh	9
3.2.1	<i>Popolazione</i>	10
3.2.2	<i>Agricoltura</i>	10
3.2.3	<i>Industria</i>	10
4	L'istruzione scolastica nel Pakistan	11
4.1	Pakistan	11
4.2	Punjab.....	13
4.3	Distretto di Toba Tek Singh	16
5	Individuazione della scuola	18
5.1	Le richieste di aiuto	20
5.2	La scuola	24
6	Obiettivi e risultati attesi	30
6.1	Beneficiari.....	30
6.2	Obiettivi a lungo termine.....	30
6.3	Obiettivi specifici	30
6.4	Risultati attesi	30
6.5	Indicatori.....	30
6.6	Attività	31
7	Piano di intervento progettuale	32
7.1	Preventivo costi costruzione scuola	35
8	Promotori: Associazione AID FOR EDUCATION	38
9	Riferimenti bibliografici e Link utili	41



1 Premessa

Il presente progetto è il sesto e segue quelli elaborati e sviluppati negli anni precedenti, in particolare:

2010 - “Primary girls school – Shohrat Wala Kot Addu”: ricostruzione di una scuola elementare femminile frequentata da circa 300 bambine

2018/19 - “Riqualificazione della scuola primaria 291 JB di Toba Tek Singh”: costruzione di 4 aule per una scuola primaria pubblica non in grado di ospitare tutte le bambine e i bambini del quartiere in età scolare.

2019/20 - “Ricostruzione della scuola primaria 293 JB di Toba Tek Singh”: costruzione di 4 aule per una scuola primaria pubblica destinata a circa 150 alunne/i, costretti a seguire le lezioni all’aperto sotto gli alberi nel cortile dove si trovava la scuola, demolita perché giudicata inagibile.

2020/21 - “Ricostruzione della scuola primaria 515 GB di Toba Tek Singh”: costruzione di 4 aule per una scuola primaria pubblica destinata a circa 200 alunni, in prevalenza femmine, costretti a seguire le lezioni perlopiù all’aperto sotto gli alberi nel cortile, in quanto le due aule esistenti erano praticamente inagibili e usate solo in caso di emergenza.

2021/22 – “ Ricostruzione della scuola primaria 271 GB di Toba Tek Singh”: costruzione di 4 aule per una scuola primaria pubblica di 150 alunni, in prevalenza bambine ,120, e una minoranza di bambini, 30. L’iniziativa ha avuto seguito alla richiesta fatta dalla preside della scuola in cui faceva presente le condizioni precarie della scuola dotata di sole due aule, anch’esse in pessime condizioni, e la maggior parte delle lezioni doveva essere svolta sotto un portico esterno.

I progetti sopracitati confermano la bontà di un modello progettuale applicato con successo a diverse realtà locali. Un modello progettuale che possiamo quindi definire “pilota”, che ha dimostrato nel tempo come una cooperazione dal basso, fatta di piccoli ma coraggiosi passi, sia possibile grazie al coinvolgimento di vari enti: istituzioni, associazioni, sindacati, privati cittadini, imprenditori, insieme a diversi membri della comunità pakistana bresciana, oltre ad associazioni e istituzioni pakistane in loco. Il sistema organizzativo sviluppa una forma di cooperazione dal basso in cui tutti gli attori interagiscono, qui e in Pakistan, in una logica di condivisione progettuale *ab origine* a garanzia della tenuta nel tempo sia delle finalità educative che della manutenzione dei manufatti realizzati. La reciproca corresponsabilizzazione è il fondamento per la riuscita dei nostri progetti.

Nello sviluppo della sua azione, l’associazione Aid For Education intende replicare tali progetti anche per sostenere un passo ulteriore a sostegno della scolarizzazione delle bambine, volgendo il proprio interesse e impegno non solo alle scuole primarie, ma anche all’importanza di garantire una continuità educativa delle ragazze nelle scuole medie. Il contributo che noi intendiamo dare è

rivolto alle esigenze di piccole comunità di villaggio e delle amministrazioni scolastiche pubbliche di quartiere, realtà che non godono di grande interesse da parte sia dei sistemi scolastici privati a pagamento, ben rappresentati in Pakistan, che delle autorità statali più concentrate nelle grandi città. Infatti, a seguito del 18° Emendamento Costituzionale l'educazione di base è stata delegata alle amministrazioni provinciali mentre il Governo Federale destina la maggior parte delle risorse economiche all'educazione universitaria.

Gli interventi vengono realizzati da manodopera locale, sotto la guida e il controllo del nostro partner pakistano, l'associazione NAZIRAN PAK ITA. FOUNDATION, regolarmente registrata in Pakistan, che segue e coordina tutte le fasi dei lavori, inviando regolarmente report fotografici e descrittivi dell'avanzamento dei lavori ad Aid For Education. Le scuole realizzate rimangono poi di proprietà del distretto statale di appartenenza, con la sola richiesta di rendere visibile l'intervento del maggior ente erogatore del contributo a sostegno della realizzazione del manufatto applicando all'ingresso della scuola il logo identificativo. Negli ultimi anni è stato il caso dell'8 per mille della Chiesa Valdese. Una ricognizione svolta nel mese di novembre presso tutte le scuole sin qui realizzate ha dimostrato che il logo apposto è sempre in sede e ben curato. Questo sta a significare che il "dono" non solo viene ben accolto ma anche ben curato come *bene pubblico* di comunità, mantenendo il ricordo di chi ha permesso la sua realizzazione.

A seguito del completamento della seconda scuola, la 291 JB, Aid For Education ha avviato un progetto di "**Gemellaggio digitale**", inteso a mettere e mantenere in contatto nel tempo il corpo docente e gli alunni della scuola in Pakistan, col corpo docente e gli alunni dell'Istituto Comprensivo di Gavardo (BS), per favorire lo scambio interculturale tra due realtà molto diverse tra di loro. Le scuole del distretto sede dell'Associazione hanno numerosi alunni di cittadinanza o di origine pakistana, sia nelle primarie che nelle secondarie di primo grado, o medie. L'idea di un gemellaggio digitale vorrebbe essere proposta anche alle altre scuole primarie costruite, la 293 JB la 515 GB e la 271GB. Purtroppo, il permanere dell'emergenza sanitaria Covid-19 anche nel 2021 ha interrotto momentaneamente il processo di gemellaggio in corso con la 291 JB e ne ha impedito l'avvio di nuovi con altre scuole bresciane del distretto, già dichiarate disponibili alla partecipazione al progetto. È intenzione dell'Associazione impegnarsi anche su questo fronte non appena le condizioni si rivelino favorevoli.

Quest'anno, tra le varie richieste pervenute, l'Associazione intende sostenere una **scuola pubblica media femminile** situata nel villaggio di Kamalia, distretto di Toba Tek Singh, denominata **No. 56 Tukra** dal numero del villaggio. La scuola ha fatto pervenire all'Associazione la richiesta di costruzione di 4 aule con corridoio centrale, con progettualità e modalità già collaudate dall'Associazione. Aid For Education ha preso in considerazione questa nuova richiesta in quanto rappresenta un passo ulteriore nel processo di garanzia della continuità educativa per le bambine che hanno completato il ciclo delle primarie. Dopo avere raccolto tutte le informazioni necessarie e dopo aver analizzato la situazione del distretto, l'Associazione ha deciso di attivarsi elaborando un progetto che risponda a tali esigenze.



Nei prossimi paragrafi verranno forniti un inquadramento generale sull'istruzione e sulle caratteristiche del distretto di Toba Tek Singh, e verrà presentato il progetto, attraverso la descrizione della scuola e del piano di intervento strutturale e finanziario.

1.1 Gestione dell'emergenza sanitaria Covid-19 in Pakistan

L'epidemia Covid-19 sta creando una vera e propria crisi globale dell'istruzione, le ragazze e le giovani donne stanno pagando il prezzo più alto: sono le prime a lasciare gli studi e le ultime a tornarci. Ciò è ancora più difficile per coloro che provengono da contesti rurali, marginali e poveri. Gli effetti della pandemia sulle finanze familiari e la crisi economica hanno il potenziale di rendere più difficile alle ragazze completare la propria istruzione.

Il Report del *Malala Fund Education Champions Network* (2020) ha permesso di studiare l'impatto dell'emergenza sanitaria sugli studenti e le loro famiglie in Pakistan, con particolare enfasi per le ragazze.

Prima della pandemia il Pakistan stava già lottando per garantire un'istruzione di base a milioni di bambini, affrontando diverse problematiche, tra le quali:

- ampia disparità di genere persistente nei tassi di iscrizione a tutti i livelli scolastici;
- istruzione con una qualità molto bassa;
- mancanza di insegnanti, in particolare di personale femminile nelle aree marginali;
- pochi investimenti per gli edifici scolastici pubblici.

A fronte della persistenza dei contagi nel paese anche nel corso del 2021 e con ogni probabilità per parte del 2022, le scuole pakistane funzionano a singhiozzo e molti esami sono stati posticipati o cancellati. Nell'aprile del 2020 il governo federale aveva lanciato l'iniziativa della telescuola in collaborazione con dei fornitori privati, successivamente nell'agosto stesso anno erano state emesse le linee guida per la riapertura delle scuole. Ma le lezioni sono state riprese solo in parte anche a causa del mancato rispetto delle misure per la prevenzione del contagio. Nel corso del 2021 le scuole hanno funzionato raramente in presenza a causa dell'aumento dei contagi e la stessa situazione è prevedibile nel corso del 2022.

L'impatto finanziario ha ulteriormente danneggiato le prospettive degli studenti, un numero elevato di famiglie sopravvive grazie ad un'economia informale, che è stata resa impossibile dal lockdown e dal distanziamento sociale. Secondo il Report del *Malala Fund* (2020) il 57% degli adulti intervistati ha dichiarato di aver avuto delle difficoltà finanziarie e il 27% ha affermato di non aver avuto abbastanza cibo in casa durante il periodo di lockdown.

Inoltre, la chiusura delle scuole ha compromesso l'apprendimento di alunne e alunni, che hanno riscontrato numerose difficoltà nell'accesso alle forme alternative di studio. Il governo federale ha promosso soprattutto la didattica a distanza tramite TV e radio e in alcuni casi è stato possibile sviluppare una modalità di e-learning; tuttavia, è stato rilevato uno scarso accesso a questi strumenti da parte degli studenti per una serie di ragioni:

- la mancanza di dispositivi elettronici da parte delle famiglie o la loro scarsità quando presenti. Per le ragazze l'accesso ai dispositivi è ancora più difficile a causa delle norme sociali, il 40% delle intervistate ha affermato di non aver mai avuto la possibilità di utilizzare uno smartphone o un PC e nella maggior parte dei casi la ragione era la paura di chiederlo. Le ragazze vengono controllate maggiormente, al contrario dei coetanei maschi, rispetto all'uso delle tecnologie, degli spostamenti e delle attività nel tempo libero;
- mancanza di connessione Internet. I 3/4 di coloro che hanno accesso ad uno smartphone ha problemi di connessione, soprattutto nelle zone rurali e marginali, dove si aggiunge la problematica dell'energia elettrica intermittente;
- disponibilità di tempo libero. Le ragazze hanno riportato di usare il tempo libero lasciato dalla mancanza di lezioni per i lavori domestici e di cura, mentre i ragazzi hanno dichiarato di trascorrerlo giocando.

Secondo questo studio, solo il 20% delle ragazze e dei ragazzi ha usato la TV e solo il 2% la radio per fini scolastici. La maggior parte degli studenti ha affermato che avrebbe preferito ricevere del materiale scolastico cartaceo. Infine, si stima che con la didattica a distanza gli alunni studino in media 2 ore al giorno anziché 5/6 ore come prima dell'emergenza sanitaria.

Il pericolo più grande è che gli studenti, in particolare le ragazze, non tornino sui banchi di scuola una volta riaperte le scuole. L'impatto economico e le norme sociali sembrano allontanare le giovani da scuola. Le ragazze delle caste più marginali e povere, soprattutto se appartenenti alle minoranze etniche o religiose, sono più a rischio di abbandonare gli studi e di rimanere indietro con il programma scolastico. La chiusura degli edifici scolastici, combinata con la crisi finanziaria e le norme sociali, ha aggravato la già pesante crisi dell'istruzione in Pakistan.

Ciò che emerge da questa analisi è la necessità di rendere le scuole "Covid-safe" e affrontare le questioni preesistenti, come le strutture scolastiche fatiscenti e la qualità del personale docente.

Secondo un articolo della BBC di Mehreen Zahra-Malik (14 luglio 2020), le scuole private sono state in grado di garantire la didattica a distanza grazie a piattaforme e applicazioni, ma milioni di altri studenti pakistani non hanno avuto la possibilità di usare questi strumenti. L'accesso all'istruzione era già un problema prima della pandemia, ora lo è ancora di più e questo nuovo contesto mostra la profonda disparità nell'accesso tecnologico legata in primis alle disuguaglianze sociali, economiche e di genere che caratterizzano da decenni il paese. Tuttavia, è fondamentale risolvere i problemi antecedenti prima di pensare allo sviluppo tecnologico, ovvero la qualità degli insegnanti, le scuole mancanti e lo scarso livello di istruzione. Si stima, all'aprile 2021, che in



Pakistan 22,5 milioni di bambini non frequentino la scuola e la maggioranza di questi sono bambine 12,16 milioni. Il 32% delle bambine in età di scuola primaria non frequenta rispetto al 21% dei bambini. Lo stesso differenziale si riscontra nelle scuole medie e nella nona classe solo il 13% delle ragazze risultano ancora iscritte a scuola. L'insufficienza di disponibilità di scuole medie e superiori a ragionevole distanza dalla propria residenza rappresenta l'impedimento maggiore per la frequenza delle ragazze in aree rurali. Inoltre, anche la mancanza di servizi sanitari, bagni necessari per la propria cura personale, ha un impatto particolare sulla poca frequenza delle ragazze in età di scuola media o superiore. Ragazze che vivono in aree o contesti rurali poveri sono esposte ad una elevata vulnerabilità. L'aumento della qualità delle strutture scolastiche ricettive sia nelle scuole medie che superiori pubbliche, faciliterebbe la disponibilità alla frequenza delle ragazze e predisporrebbe le famiglie ad una maggiore attenzione all'educazione scolastica delle figlie. Il decoro di una scuola media, anche se in contesto urbano o rurale povero, riduce la preoccupazione delle famiglie in merito all'età della pubertà delle figlie sempre ritenute a alto rischio di violenze o attenzioni sessuali. Timore presente soprattutto tra le famiglie povere o appartenenti alle minoranze etniche o religiose.

Aid for Education vuole ripartire da qui. A fronte della mancanza di spazi adeguati, le alunne della scuola media **56 Tukra** sono a rischio di abbandono del curriculum scolastico che potrebbe portarle alle superiori e magari all'università. La frequenza delle ragazze nella scuola presa in considerazione è ancor più a rischio se le lezioni in presenza avvengono a giorni alterni, come è stato il caso di questi due ultimi anni. Non è possibile attivare la didattica a distanza con dispositivi elettronici, in quanto la scuola è situata in un villaggio rurale povero; pertanto, non è presente connessione Internet e la corrente elettrica è intermittente. Per le ragazze di questo distretto l'istruzione rappresenta un'opportunità di progettualità per il futuro e di riscatto dalla povertà.

L'ampliamento della scuola media **56 Tukra** permetterà di ampliare gli spazi dedicati alle lezioni. In aggiunta all'intervento strutturale verranno rispettate le linee guida per la prevenzione del contagio e verranno messi a disposizione i DPI necessari (gel disinfettante e mascherine) affinché l'attività didattica possa essere svolta in sicurezza. Infine, verrà effettuato un monitoraggio delle ragazze iscritte per permettere il loro rientro a scuola ed evitare/contenere eventuali casi di dispersione scolastica. Strumento indispensabile per raggiungere tale obiettivo è la dotazione di servizi igienici in uso sia alle ragazze che alle insegnanti. Per questo l'Associazione intende realizzare dei servizi igienici aggiuntivi agli attuali con caratteristiche che facilitino sia la pulizia che la sanificazione.

2 Introduzione: l'istruzione scolastica nel mondo

Il World Education Forum (che comprende rappresentanti dall'UNESCO, della Banca Mondiale ed altre organizzazioni) si è riunito a Incheon (Nord Korea) nel 2015 per discutere l'obiettivo di "assicurare una istruzione inclusiva e di qualità e di promuovere opportunità di apprendimento per tutti" (Incheon Declaration for Education 2030).

Il Global Education Monitoring Report (GEM) 2019 dell'UNESCO fornisce dati e raccomandazioni per il raggiungimento degli obiettivi dei Sustainable Development Goal on education (SDG 4).

È ormai consolidato che l'istruzione scolastica è un pilastro fondamentale per lo sviluppo delle società; in particolare una alta partecipazione scolastica e il raggiungimento di maggiori livelli di istruzione possono contribuire ad alleviare la povertà, a migliorare la condizione di vita e di salute, ad aumentare l'occupazione e il reddito, a promuovere i cambiamenti sociali, la crescita economica e lo sviluppo di società più sostenibili.

Tuttavia, secondo i dati del 2018, nei paesi "poveri" (low-income countries), il 19% dei bambini in età scolare non ha accesso all'istruzione di base (scuola elementare), mentre la percentuale sale al 39% se si guardano i tassi di iscrizione alle scuole medie e al 61% nel caso delle scuole superiori. Dei bambini iscritti, solo il 50 % finisce la scuola primaria (fonte: UNESCO IS, 2019).

Inoltre, un altro grave problema evidenziato è il rapporto tra bambini e bambine iscritti/frequentanti le scuole. Sempre l'UNESCO riporta che tra tutti i bambini che sono stati a scuola nei paesi "low-income", la presenza delle bambine è di 93 ogni 100 bambini (mentre nei paesi high-income il rapporto è di 100 a 100).

Altri requisiti fondamentali che determinano il tasso di partecipazione a scuola riguardano le infrastrutture (numero di aule, accesso a elettricità, acqua e servizi igienici), il numero di insegnanti disponibili e anche la disponibilità di materiale didattico. Queste caratteristiche infatti sono importanti per rendere la scuola un ambiente idoneo per studenti e insegnanti. Scuole funzionanti e dotate delle opportune infrastrutture e materiali infatti incentivano i genitori ad iscrivere i bambini e riducono i tassi di abbandono.

Ad esempio, nei paesi low-income, nel 2013, solo la metà delle scuole primarie aveva un adeguato accesso all'acqua, mentre nel 2015, 3 scuole su 10 (a livello di scuole primarie) non ha accesso ad acqua e servizi igienici (Fonte: UNICEF, 2015).

3 Inquadramento territoriale

3.1 Pakistan



Figura 1. Inquadramento territoriale del Pakistan.

CAPITALE	Islamabad
REGIONI	<p>Il Pakistan è una federazione che comprende 4 province, 2 territori, e amministra anche parte del Kashmir. Le province sono ulteriormente suddivise in un totale di 107 distretti.</p> <ol style="list-style-type: none"> 1. Punjab 2. Sindh 3. Balochistan 4. KhyberPunkhtunkhwa 5. Territorio di Islamabad 6. Azad Kashmir 7. Gilgit-Baltistan
AREA TOTALE	796.100km ²
POPOLAZIONE	<p>Popolazione totale: 207.906.000 (Stima 2019 – UNESCO) Tasso di crescita annuo: 2,03 % (2019 – UNESCO) Età mediana: 22,8 anni (2019 – UNESCO) Tasso di fertilità: 3,4 (2019 – UNESCO) Il 36 % della popolazione vive in aree urbane (2019 – UNESCO)</p>
MORTALITÀ E ASPETTATIVA DI VITA	<p>Aspettativa di vita alla nascita: 67,3 anni (2020 – UN HDR) Tasso di mortalità infantile (minore di 5 anni): 67 per 1.000 nati vivi (2020 – UNICEF / World Bank) Probabilità di morte tra i 5 e i 14 anni: 10 per 1.000 bambini a 5 anni (2019 – UNICEF Inter-agency Group for Child Mortality Estimations)</p>
POPOLAZIONE AL DI SOTTO DELLA SOGLIA DI POVERTÀ (1 USD al giorno)	24,3 % (2016 – World Bank)
ECONOMIA	<p>PIL Nazionale: USD 1.202 miliardi (2019 - stima FMI) Tasso di crescita annuale del PIL: 3,7 % (2018 - World Bank) Reddito pro capite: USD 1.482,4 (2018 – World Bank)</p>
VALUTA	Rupia Pakistana
FORMA DI GOVERNO	<p>PARLAMENTARE Sistema bicamerale composto da Senato (camera alta) e Assemblea nazionale (camera bassa)</p>
LINGUE	<p>L'urdu è la lingua franca, un simbolo di identità musulmana e di unità nazionale, ed è parlata da oltre il 75% dei pakistani ed è la principale forma di comunicazione linguistica a livello nazionale, tuttavia rappresenta solamente l'8% della lingua principale della popolazione. L'urdu e l'inglese sono le lingue ufficiali del paese, ma l'inglese viene utilizzato principalmente negli atti governativi, negli affari, oltre che dall'élite urbana. La lingua punjabi è la più comune in Pakistan ed è lingua madre del 66% della popolazione, per lo più abitanti o autoctoni del Punjab (48%)</p>
RELIGIONE	96.4% Musulmani – 3.6% Altro

Tabella 1. Caratteristiche socio-economiche del Pakistan.

3.2 Provincia del Punjab / Distretto di Toba Tek Singh

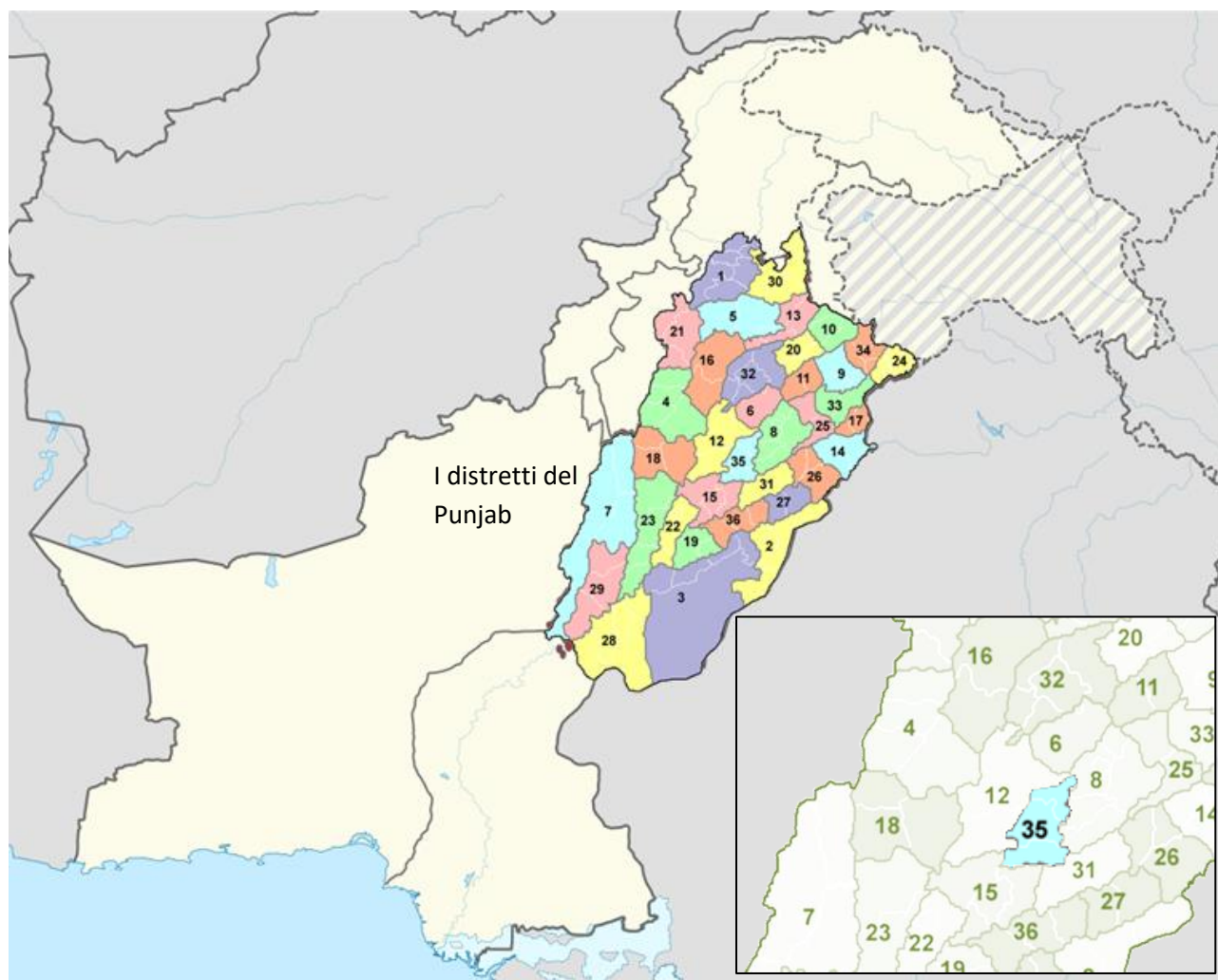


Figura 2. Inquadramento territoriale di Toba Tek Singh il Distretto Nr.35.

Il distretto di Toba Tek Singh, indipendente dal distretto di Faisalabad dal 1982, è situato nel centro del Punjab, su un'area di 3259 chilometri quadrati e si estende su un territorio che viene spesso allagato dal fiume Ravi, durante la stagione delle piogge.

Il distretto è suddiviso in tre parti (riportate nella tabella sottostante, con le relative estensioni areali) e comprende tre Consigli municipali, Toba Tek Singh, Gojra e Kamalia, il consiglio della città di Pir Meehal e 539 villaggi.

Sotto-divisione	Area totale (km ²)
Toba Tek Singh	1293
Kamalia	1115
Gojra	851

Tabella 2. Area dei sotto-distretti di Toba Tek Singh

3.2.1 Popolazione

La popolazione è composta per la maggior parte da musulmani con la maggioranza di cristiani fra i non musulmani. Dopo la dominazione inglese si è verificato l'emigrazione dei Sikh in India e si sono trasferiti nel Distretto di Toba Tek Singh i musulmani provenienti dall'India.

1972	1981	1998	2017
1.084.442	1.134.572	1.621.593	2.190.015

Tabella 3. Popolazione del distretto di Toba Tek Singh secondo i censimenti nazionali del Pakistan.

Secondo il censimento del Pakistan, nel 1998 la lingua maggiormente parlata dal 98.9% della popolazione del distretto era il Punjabi. La lingua nazionale è l'urdu e l'inglese è parlato dalle persone istruite.

Toba Tek Singh District risulta al 5° posto fra i 94 distretti del Pakistan nel Human Development Index e ha un alto livello d'istruzione, risulta fra le prime 10 città del Pakistan con molti istituti di scuole superiori, fra cui l'University of Agriculture, Faisalabad.

3.2.2 Agricoltura

Il distretto di Toba Tek Singh è uno dei maggiori produttori di arance, conosciute con il nome locale di "kenno" e questa coltivazione contribuisce ad elevare lo standard qualitativo della produzione in tutto il Pakistan. La maggioranza della popolazione che vive in questo distretto si occupa di agricoltura, coltivando una grande varietà di prodotti come cotone, mais, pesche, guava, pomodori, cocomeri, mango, tabacco, cipolle. Il distretto è rinomato anche per la coltivazione in serre, i prodotti caseari, l'allevamento di pollame, la produzione di uova e carne.



Figura 3. Agricoltura nel distretto di Toba Tek Singh

3.2.3 Industria

Il Distretto di Toba Tek Singh non è molto industrializzato, nel territorio si trovano ad esempio 2 impianti di raffinazione dello zucchero, circa 20 mulini per la macinazione della farina e 45 impianti per la sgranatura delle granaglie, 6 allevamenti di pollame e 12 impianti di conservazione a freddo.

Altre industrie includono la produzione di scarpe, di serramenti e infissi, materiali elettrici e tubature, e la produzione di materiali e infrastrutture per gli allevamenti e le fattorie.

4 L'istruzione scolastica nel Pakistan

4.1 Pakistan

Il sistema scolastico in Pakistan è organizzato in 5 livelli d'istruzione:

- Scuola primaria – dal 1° grado 5° grado (5-9 anni)
- Scuola media – dal 6° all' 8° grado (10-12 anni)
- Scuola secondaria – dal 9° al 10° grado (13-14 anni)
- Scuola superiore – dal 11° al 12° grado (15-16 anni)
- Università (>16 anni)

Tasso di iscrizione lordo in percentuale

	2011	2012	2013	2014	2015	2016	2017	2018	2019
PRIMARIA									
TOTALE	80,86	80,38	79,66	84,31	85,09	91,32	90,59	94,33	95,48
FEMMINILE	74,51	74,65	73,89	77,4	78,25	83,88	83,71	86,11	89,24
MASCHILE	86,69	85,64	84,96	90,69	91,42	98,22	96,99	101,98	101,29
MEDIA									
TOTALE	33,77	34,90	36,00	37,32	39,60	40,96	40,40	42,67	44,87
FEMMINILE	28,87	29,43	30,26	32,84	34,90	36,56	36,08	39,15	41,59
MASCHILE	38,34	40,01	41,33	41,47	43,95	45,02	44,38	45,93	47,90
SECONDARIA/SUPERIORE									
TOTALE	8,30	9,40	9,70	9,70	9,20	9,00	9,30	9,00	12,20
FEMMINILE	8,00	9,20	9,60	10,00	8,60	8,40	8,70	8,30	12,10
MASCHILE	8,60	9,60	9,80	9,40	9,80	9,60	10,00	9,60	12,30

Tabella 4. Tasso di iscrizione lordo alle scuole [%] (fonte UIS/UNESCO)

Per l'anno scolastico 2021-22 le risorse dedicate all'Istruzione secondo il Federal Budget 2021-22 sarebbero di circa 91,970 milioni di Rs, (anno precedente 88,090 milioni Rs), così suddivisi : 3,021 milioni per la scuola primaria, 7.632 per secondaria, 78,195 per la terziaria. Dal bilancio si evince che l'interesse federale va alle High schools e alle università a cui viene destinato l'85% dei finanziamenti. Il tutto rappresenta circa il 2,6% PIL, il più basso di tutta la zona sud asiatica. Occorrerebbe secondo dati UNICEF impegnare almeno il 4-6% del PIL nazionale per l'educazione. Per lo stesso periodo il budget per la difesa risulta essere di 1,373,275 milioni di Rs, il 16% di tutte le spese, e quello per l'ordine pubblico e la sicurezza 178,511 milioni di Rs.

Il settore educativo del Pakistan - più di 150.000 istituti di istruzione pubblica che servono oltre 21 milioni di studenti e un enorme settore privato che serve altri 12 milioni - rappresenta una sfida formidabile.

Il tasso di alfabetizzazione nel 2018 era del 62,3%, suddiviso in 72,5% maschile e 51,8% femminile (fonte: UNESCO 2019). L'alfabetizzazione delle donne nelle zone rurali (per esempio del Balochistan) è solo del 32% rispetto a elevati tassi di alfabetizzazione maschile urbani (80% tra i maschi urbani in Sindh).

I tassi di abbandono scolastico sono elevati di partenza, soprattutto, a livello secondario.

A livello primario il tasso di abbandono è del 59% totale, che sale al 70 % nel caso delle scuole secondarie. Infine, solo il 19% dei ragazzi frequentano le scuole superiori.

2019	TOTALE	MASCHILE	FEMMINILE
POPOLAZIONE ANALFABETA			
15-24 anni	11.547.323	4.449.173	7.098.149
Oltre 15 anni	58.831.784	22.134.145	36.697.640
TASSO DI ALFABETIZZAZIONE [%]			
15-24 anni	72,70	79,70	65,20
Oltre 15 anni	58,00	69,30	46,50
Oltre 65 anni	30,80	44,40	12,90

Tabella 5. Alfabetizzazione (fonte UIS/UNESCO)

Le statistiche globali (dati UNESCO) per l'Asia e in particolare sul Pakistan riportano dati significativi. Ad esempio, nell'Asia meridionale si stima che il 62% dei bambini che attualmente non frequentano le scuole, non si iscriveranno mai, e la percentuale sale all'81% nel caso delle bambine (UNESCO, 2016). Il Pakistan è uno dei primi 5 paesi al mondo per la percentuale di bambini non frequentanti la scuola secondaria e il primo per numero totale di bambini non frequentanti la scuola primaria (5.6 milioni). Il Pakistan è il paese con il tasso di iscrizioni più basso dell'Asia meridionale e ci sono forti disparità interregionali, di genere e tra i contesti rurali ed urbani.

L'indicatore principale per monitorare la partecipazione a scuola (e la base per calcolare il numero di bambini che non frequentano le scuole) è il **"adjusted net enrolment rate"**, definito come la percentuale di bambini in età scolare corrispondente (esempio 5-10 per la scuola primaria) che sono iscritti alla scuola elementare.

La tabella sottostante riporta le percentuali di iscrizioni alla scuola primaria in Pakistan (totale, maschi e femmine), la percentuale di bambini che non frequentano e il rapporto di parità (femmine/maschi), in rapporto ai valori regionali e globali (Fonte: UNESCO, 2016).

	Tasso di iscrizione (ANER) (%)			Non frequentano (%)	Indice di parità di genere (GPI) degli iscritti
	Totale	Maschi	Femmine		
Pakistan	73	79	67	59	0.85
Asia meridionale	94	94	93	52	1.06*
Paesi in via dello sviluppo	90	91	89	53	0.99*
Mondo	91	92	90	53	0.99*

Tabella 6. Dati sull'istruzione in Pakistan, confrontati con quelli regionali e globali.

La tabella seguente invece mostra, sempre in rapporto alle medie regionali e globali, la percentuale di scuole con accesso ad acqua e servizi sanitari in Pakistan (Fonte: UNESCO, 2016).

	Percentuale di scuole (%) con accesso a:	
	Acqua	Servizio sanitari di base (toilette)
Pakistan	63	63
Asia meridionale	81	68
Paesi in via dello sviluppo	72.5	67
Mondo	75	69

Tabella 7. Percentuale di scuola in Pakistan con accesso ai servizi di base, confrontati con quelli regionali e globali.

4.2 Punjab

Nei grafici seguenti invece viene riportata più in dettaglio la situazione dello stato del Punjab (fonti: Alif Ailaan e SDPI 2016; ASER 2018).

le strutture



36.321
Scuole
primarie

8.289
Scuole
medie

6.674
Scuole
secondarie

751
Scuole
superiori

24.495
Scuole per
ragazzi

27.540
Scuole per
ragazze

gli insegnanti



142.151
Scuole
primarie

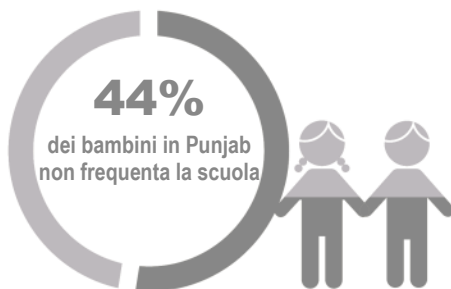
90.577
Scuole
medie

133.260
Scuole
secondarie

24.794
Scuole
superiori

173.035
Insegnanti
maschili

217.747
Insegnanti
femminili



42% dei maschi

46% delle femmine

competenze in uscita dal 5° anno



31%
non è in grado di leggere
una favola in Urdu*

35%
non è in grado di leggere
una frase in Inglese*

40%
non è in grado di eseguire
una divisione a due cifre

* Testi preparati per le classi del 2° anno



tasso di abbandono
delle scuole primarie

35%
dei maschi

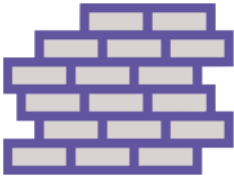
34%
delle femmine



57%
frequenta una
scuola statale



43%
frequenta una
scuola privata



6% delle scuole primarie statali
non ha un muro perimetrale



4% delle scuole primarie statali
manca l'acqua potabile



19% delle scuole primarie statali
manca la corrente elettrica



2% delle scuole primarie statali
Mancano i servizi igienici



18% delle scuole primarie
non ha una struttura adeguata



15% delle scuole primarie
ha soltanto un insegnante



6% delle scuole primarie
ha soltanto un'aula



35:1 rapporto insegnante
alunni nelle scuole primarie

motivazioni per sospendere la frequentazione della scuola primaria



14%
dover aiutare in casa



3%
dover aiutare al lavoro



25%
Non permesso dai genitori



13%
troppo lontana da casa



3%
mancanza di insegnanti femminili



13%
troppo costosa



30%
volontà dei bambini

Si sottolineano inoltre le seguenti statistiche, per cui se la madre sa leggere, ad esempio, il bambino ha il 50% di probabilità in più di sopravvivenza oltre i 5 anni

	madri non istruite	madri istruite
Donne che cercano assistenza prenatale	60%	91%
Tasso mortalità neonatale	65 / 1000	27 / 1000
Bambini vaccinati	40%	74%
Bambini sotto peso	39%	10%

Tabella 8. Differenza nell'output di vari parametri tra madri istruite e non istruite.

4.3 Distretto di Toba Tek Singh

La tabella sottostante presenta uno specchio sulle presenze nelle scuole pubbliche nel distretto scolastico 333 Toba Tek Singh.

Istituti	Istituti scolastici		Alunni		Insegnanti	
	M	F	M	F	M	F
College	5	10	6.785	11.434	177	280
High school	84	112	60.664	62.021	1.775	1.948
Middle School	102	183	40.492	53.353	949	2.082
Primary School	355	343	67.639	51.885	1.380	1.793
Totali	546	648	175.580	178.693	4.281	6.103

Fonte: schoolportal.punjab.gov.pk

Tabella 9. Presenze scolastiche nel distretto di Toba Tek Singh.

Secondo il censimento del 2017, una persona può considerarsi alfabetizzata se riesce a leggere un giornale e sa scrivere una semplice lettera in qualsiasi lingua. L'alfabetizzazione è misurata in percentuale e su una popolazione dai 10 anni in poi. Nel distretto l'alfabetizzazione è aumentata dal 30.3% nel 1981 al 50.5% nel 1998. Per i maschi raggiunge il 61.3% mentre resta al 39.1% per le femmine. La percentuale risulta più alta, sia per i maschi che per le femmine, nelle aree urbane rispetto a quelle rurali.

Per quanto riguarda l'area di intervento del progetto, si riportano alcuni dati statistici relativi al distretto di Toba Tek Singh raccolti durante l'ultima campagna di raccolta dati organizzata dal Sustainable Development Policy Institute (SDPI) e Alif Ailaan e pubblicati nel rapporto "Pakistan District Education Rankings 2016" (Alif Ailaan and SDPI. 2016).

Questo rapporto contiene due indicatori per valutare lo stato dell'istruzione, basati su dati provenienti da statistiche governative ufficiali.

Il primo indicatore è chiamato "Education Score", che comprende iscrizione alle scuole, durata della frequenza e gender parity. L'accesso alla scuola primaria a livello di distretto è definito dal "Net Enrolment Rates (NER)", che è calcolato come il rapporto tra i bambini in età scolare primaria (6-10 anni) attualmente frequentanti la scuola rispetto al totale dei bambini in età scolare primaria. L'indicatore di gender parity invece è definito come il rapporto tra il NER per le bambine

e il NER per i bambini.

Il secondo indicatore è chiamato “School Infrastructure Score” che indica il livello di organizzazione delle scuole (qualità della struttura, disponibilità di acqua e servizi igienici ecc), attraverso sotto-indicatori calcolati come il rapporto tra il numero di scuole dotate delle varie caratteristiche rispetto al numero totale di scuole presenti in ciascun distretto.

La tabella seguente mostra i risultati del distretto di Toba Tek Singh in rapporto ai valori regionali (Punjab) e a quelli nazionali del Pakistan (Fonte: Pakistan District Education Rankings 2016).

	Education Score	Net Enrolment Rate	Gender Parity	School Infrastruct. Score	Availability			
					Electricity	Water	Toilet	Boundary Wall
Toba Tek Singh	80.20	76.41	96.21	93.25	94.17	99.72	98.19	88.33
Punjab	73.56	70.33	95.18	89.42	81.41	97.24	94.81	91.60
Pakistan	66.54	64.40	87.98	60.17	50.74	62.96	64.64	67.29

Tabella 10. Caratteristiche di scolarizzazione e strutture scolastiche nel distretto di Toba Tek Singh rispetto ai valori regionali e nazionali.

Nel 2016, oltre a questi dati, il rapporto ha introdotto anche una nuova misura, chiamata “School Facilities Completeness Score”, dove la misura della disponibilità delle diverse caratteristiche infrastrutturali è misurata a livello di singole scuole e non a livello di distretti, come era invece nel caso dello School Infrastructure Score. Delle 154,144 scuole in Pakistan, solo il 52% hanno tutte e quattro le componenti, mentre l’11 per cento non ne ha nessuna. Per quanto riguarda il distretto di Toba Tek Singh, il numero di scuole primarie ,primi 5 anni e medie 6-8 anno, dotate di tutte e quattro le componenti infrastrutturali è piuttosto elevato (92%), posizionandosi al 26esimo posto nella classifica nazionale, ma una delle ultime a livello regionale (dove la media per il Punjab è al 93%).

5 Individuazione della scuola

Middle school for Girls no. 56 di Kamalia, distretto Toba Tek Singh, Punjab-Pakistan

Per quanto riguarda la scelta della scuola a cui destinare i fondi di questo specifico progetto, si fa riferimento alle lettere di richiesta di aiuto pervenute all'associazione Aid for Education nel mese di novembre 2021 (si veda il paragrafo successivo), e al legame con l'associazione non-profit locale NAZIRAN PAK ITA. FOUNDATION, registrata in Pakistan. con l'obiettivo di supportare l'educazione primaria femminile, partner locale di fondamentale importanza per la realizzazione dei progetti in Pakistan. La scuola è situata in zona rurale nel villaggio di Kamalia, 56 Tukra Street.

Dopo la primary school che va dal 1° al 5° grado (5-9 anni), le alunne hanno la possibilità di passare alla scuola media, dal 6° all'8° grado (10-12 anni). Ora la richiesta di aiuto da parte di una scuola media sita in Kamalia, distretto di Toba Tek Singh, dà la possibilità di offrire una ulteriore opportunità di scolarizzazione alle ragazze della zona permettendo loro di potersi inserire poi in una scuola superiore, premessa necessaria alla realizzazione di un curriculum scolastico che possa portare le ragazze di oggi alle donne, mamme di domani, in grado di elaborare propri progetti di futuro e di vita. Non è raro sperimentare anche in contesti di immigrazione, come il nostro, quanto sia difficile risalire la china dell'autonomia personale da parte delle ragazze pakistane, e non solo, figlie dell'immigrazione. L'esperienza vissuta dall'Associazione dimostra che, più elevato è il grado di educazione, più le possibilità di scelta e di autonomia trovano fondamento e realizzazione. La facilitazione e la disponibilità di strumenti per accedere ad un iter scolastico di successo permettono anche di far evolvere le progettualità famigliari sulle figlie, aprendo nuovi orizzonti di emancipazione e autorealizzazione, non necessariamente in contrasto con le scelte famigliari. Una scuola media in Pakistan rappresenta un gradino ulteriore per le bambine/ragazze per realizzare il sogno di una vita personale che vada oltre gli stereotipi culturali delle tradizioni ancestrali, soprattutto in contesto rurale. L'Associazione, promuovendo il coinvolgimento in questo progetto di parte della comunità pakistana residente nel bresciano, si pone l'obiettivo di far superare la semplice commiserazione della condizione in cui donne e ragazze vivono la difficoltà di coniugare l'innovazione con la tradizione, oltre che aiutarle a non incorrere nelle sanzioni del controllo sociale della comunità di appartenenza. La crescita educativa e culturale delle ragazze rappresenta un investimento anche per la famiglia e tutta la collettività. Il gemellaggio digitale tra le scuole del territorio in cui l'Associazione opera e le scuole realizzate nel distretto di Toba Tek Singh, tramite l'associazione partner, rappresenta una finestra aperta di comunicazione e di condivisione attraverso la quale sia il corpo insegnante che le alunne di qui e di là possano entrare in comunicazione e dialogo. Una opportunità non trascurabile di interazione didattica che gli strumenti tecnologici ormai permettono.

La scelta del distretto di Toba Tek Singh per gli interventi dell'Associazione è dettata da un principio di fattibilità progettuale, commisurata alle nostre forze e disponibilità. Benché tale distretto sia in condizioni meno drammatiche rispetto ad altre zone del Pakistan, evidenziamo le indicazioni di prassi consolidate dalla comunità internazionale secondo le quali, in condizioni di limitato accesso al sostegno economico da parte di associazioni non-profit, gli interventi di aiuto e sostegno al miglioramento infrastrutturale delle scuole risultano più efficaci laddove ci siano più possibilità di successo e dove la situazione economica e politica sia più stabile e progressista. Purtroppo, le città o i distretti che sono in situazioni di estrema povertà e con una percentuale

molto bassa di bambini frequentanti la scuola, si trovano in condizioni politiche ed economiche tali da rendere difficili, se non vani, anche per la mancanza di sicurezza, gli interventi di ricostruzione o miglioramento degli edifici scolastici. Con la conseguenza di non garantire il successo formativo, prima, e quello sociale ed economico, poi. L'Associazione preferisce seguire percorsi progettuali in sicurezza e in grado di raggiungere effettivamente gli obiettivi prefissati in accordo con i partner locali.



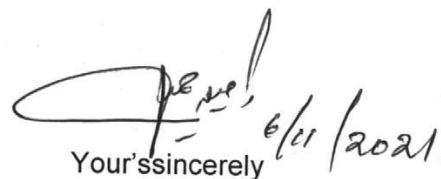
5.1 Le richieste di aiuto

For the attention of aid for Education Italy

Subject: Aid for Education development.

Respected sir,

With due respect, It is stated that I Mrs. Raheela Jameel deputy district Education officer (W.EE) Tehsil Toba Tek Singh is going to seek your attention in some issues. In Government girls middle school 56 Tukra more than 280 girls are studying. School have 9 classes from which four classes are in class rooms while 5 classes are studying under the open sky because there is insufficient building inside school. School have 6 class rooms in which two are fully dangerous. There fore students are restricted to get their education under indispensable conditions. Funds in this School are insufficient to built class room – students of this School are acquiring education without basic facility of shatter. So, it is requested to you that kindly build at least 04 rooms in G.G.middle school 56 Tukra Kamalia. Toba Tek Singh. So that we can bring up our new generation under better environment



Your'ssincerely 6/11/2021.

Mrs. Raheela Jameel
Deputy District Education Officer (WM)
Kamalia T.T. Singh

Lettera della vice-Provveditore agli studi del distretto di Toba Tek Singh, novembre 2021



For the attention of aid for Education Italy

Subject: Aid for Education development.

Respected sir,

With due respect, It is stated that I Mr. Muhammad Asif Bajwa, Numberdar Chak No. 56 Tukra Tehsil Kamalia District Toba Tek Singh is going to seek your attention in some issues. In Government girls middle school 56 Tukra more than 280 girls are studying .School have 9 classes from which four classes are in class rooms while 5 classes are studying under the open sky because there is insufficient building inside school. School have 6 class rooms in which two are fully dangerous. There fore students are restricted to get their education under indispensable conditions. Funds in this School are insufficient to built class room – students of this School are acquiring education without basic facility of shatter. So, it is requested to you that kindly build at least 04 rooms in G.G.middle school 56 Tukra Kamalia. Toba Tek Singh. So that we can bring up our new generation under better environment

Your's sincerely

Muhammad Asif Bajwa

Numberdar Chak No. 56 Tukra
Tehsil Kamalia District T.T. Singh

91506 01589077

محمد آصف باجوہ

نمبردار چک
56 تکرہ تحصیل کامالیا ضلع ٹوبہ ٹیک سنگھ

Lettera del Sindaco del villaggio 56 Tukra nel distretto di Toba Tek Singh, novembre 2021

For the attention of aid for Education Italy

Subject: Aid for Education development.

Respected sir,

With due respect, It is submitted that I Mehwish Shahid Head Mrs. Govt. Girls. Middle School 56 Tukra Tehsil Kamalia, District Toba Tek Singh, want to bring issues under your consideration. The strength of students is almost 280. We have total 9 classes .Four classes are sitting in the class rooms while five . classes are forced to sit under the open sky. We have required at least 4 class rooms for students but we have not such sufficient fund for building in this matter your support is required. The School building consists of total six class rooms in which two class rooms are fully dangerous . Therefore it is requested you that please build the four class rooms.


So that we can be able to provide better education facilities

Your's sincerely

Head teacher

Mrs. Mehwish Shahid

G.G. E/S 56 TukraKamalia T.T. Singh



Headmistress
Govt. Girls E/School
56 Tukra, Kamalia.

Lettera della Preside della scuola 56 Tukra nel distretto di Toba Tek Singh, novembre 2021



To the attention of the Association "Aid for Education", Italy

Subject: Request for support to improve the educational development of girls who attend a middle school in Kamalia tehsil.

Esteemed President of the Association,

With due respect, it is stated that I Mr. Nadeem Hussain, Chairman of the Naziran Pak Ita. Foundation, whose address is Street no. 7, Garden Town, Tehsil & District Toba Tek Singh, Pakistan, is going to seek your attention in some issues.

In the Government Girls Middle School situated in Chak 56 Tukra, Tehsil Kamalia District of Toba Tek Singh, the majority of the 280 girls, between 9 and 12 years old, are studying under the open sky because there is a deficiency of classrooms. The school building consists of a total of six classrooms and two of them are damaged and dangerous. There are 9 classes, 10 sections and, because of lack of classrooms, 4 classes sit in the building, while five classes are forced to sit under the open sky.

We have been requested to provide at least 4 classrooms, but we don't have the possibility to satisfy this request. Furthermore we also found out that there are only 4 toilets for pupils and teachers; 5 more toilets would be needed.

We are trying our best to support this school because we deem that it is very important to enhance the school success for these girls, so that they can have a better future. For this reason, we ask you to help us to build 4 classrooms and 5 toilets which the school needs.

Yours Sincerely

Chairman of the Naziran Pak.Ita. Foundation, Toba Tek Singh

Naziran Pak.Ita. Foundation

Chairman Nadeem Hussain

Lettera del Presidente della Naziran Pak Ita. Foundation, novembre 2021

5.2 La scuola

La scuola individuata è frequentata da 280 bambine suddivise in 9 classi. La struttura attuale è costituita da 6 aule in muratura costruite in modo lineare una accanto all'altra, di cui solo 4 sono agibili, mentre le due restanti sono pericolanti per cui cinque classi di ragazze devono svolgere le loro lezioni a cielo aperto. È dotata di allacciamenti idrico ed elettrico predisposti dalle aziende statali competenti anche se non sempre efficienti. È dotata di soli 4 servizi igienici in uso sia alle alunne che alle insegnanti. Nel periodo di emergenza sanitaria dovuta al Covid-19, solo metà delle ragazze di fatto può frequentare le lezioni, alternandosi con la restante metà. Da qui la richiesta di costruire 4 nuove aule.

Dalla ricognizione fatta sul luogo dal nostro partner locale appare necessaria una aggiunta di alcuni servizi igienici, 5, in grado di garantire un presidio igienico di base sia per le alunne che per le insegnanti.

Di seguito si riportano le fotografie della scuola allo stato attuale.



Lezioni all'aperto nei pressi degli unici 4 servizi igienici a disposizione sia di alunne che di insegnanti.



Aule segnate dal degrado strutturale



Ambienti malsani e inutilizzabili



All'aperto



Struttura muraria degradata



Lo spazio esterno utilizzato da diverse classi

6 Obiettivi e risultati attesi

In questa sezione si descrivono i beneficiari del progetto, gli obiettivi, i risultati attesi, gli indicatori e le attività che verranno svolte per raggiungere tali obiettivi.

6.1 Beneficiari

I diretti beneficiari del piano di intervento saranno le alunne, circa 280 raggruppate in 9 classi, e le insegnanti della scuola media individuata. Indirettamente la ricostruzione della scuola porterà benefici a tutti gli abitanti delle aree interessate e alla comunità del distretto. Beneficiario indiretto sarà anche la comunità scolastica del bresciano che, grazie ad un progetto di "Gemellaggio digitale", approvato da 2 distretti scolastici con la presenza di numerosi alunne/i di origine pakistana, avrà l'opportunità di porre in essere uno scambio didattico e culturale diretto con una realtà scolastica di un paese di provenienza di molti compagni di classe. Si vorrebbe addivenire ad una mediazione culturale integrata in cui le culture non si sommano o scontrano, ma possono interagire in un processo di apprendimento e conoscenza reciproco.

6.2 Obiettivi a lungo termine

In generale e nel lungo termine il progetto si propone di contribuire a ridurre le differenze di genere e agevolare per le donne opportunità educativo-formative ed occupazionali, in modo da raggiungere nuove possibilità economiche, sociali, culturali e di sviluppo personale.

6.3 Obiettivi specifici

In particolare, l'ampliamento/costruzione della scuola permette il rafforzamento dei processi di alfabetizzazione femminile della popolazione più povera appartenente a caste inferiori o a minoranze etniche o religiose ad alto rischio di esclusione sociale e discriminazione di genere.

6.4 Risultati attesi

- Aumento delle iscrizioni di passaggio dalla scuola primaria alla scuola media
- Continuità dell'insegnamento (non più dipendente dai fenomeni atmosferici)
- Utilizzo di materiale didattico adeguato
- Miglioramento dei processi di apprendimento
- Riduzione dell'analfabetismo femminile
- Miglioramento di servizi sanitari di base che rendono più dignitosa la vita nella scuola

6.5 Indicatori

- Numero di aule da costruire: 4 + corridoio
- Numero dei servizi igienici : 5
- Numero di alunni iscritti: 280 alunne e 8 insegnanti
- Tipologia e quantità di materiale didattico distribuito
- Realizzazione di almeno 4 meeting a distanza tra dirigenze scolastiche del nostro territorio e della scuola oggetto del presente progetto.

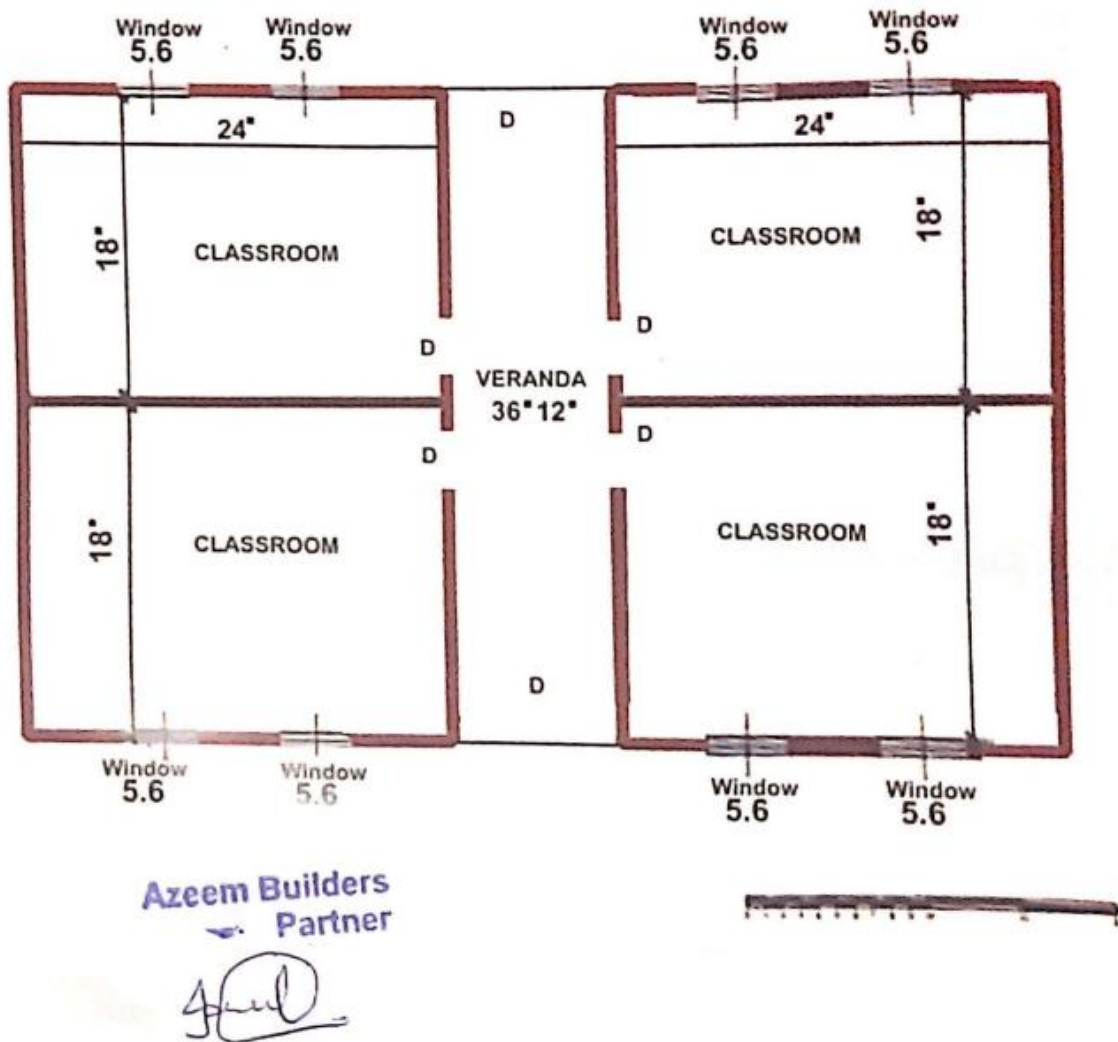


6.6 Attività

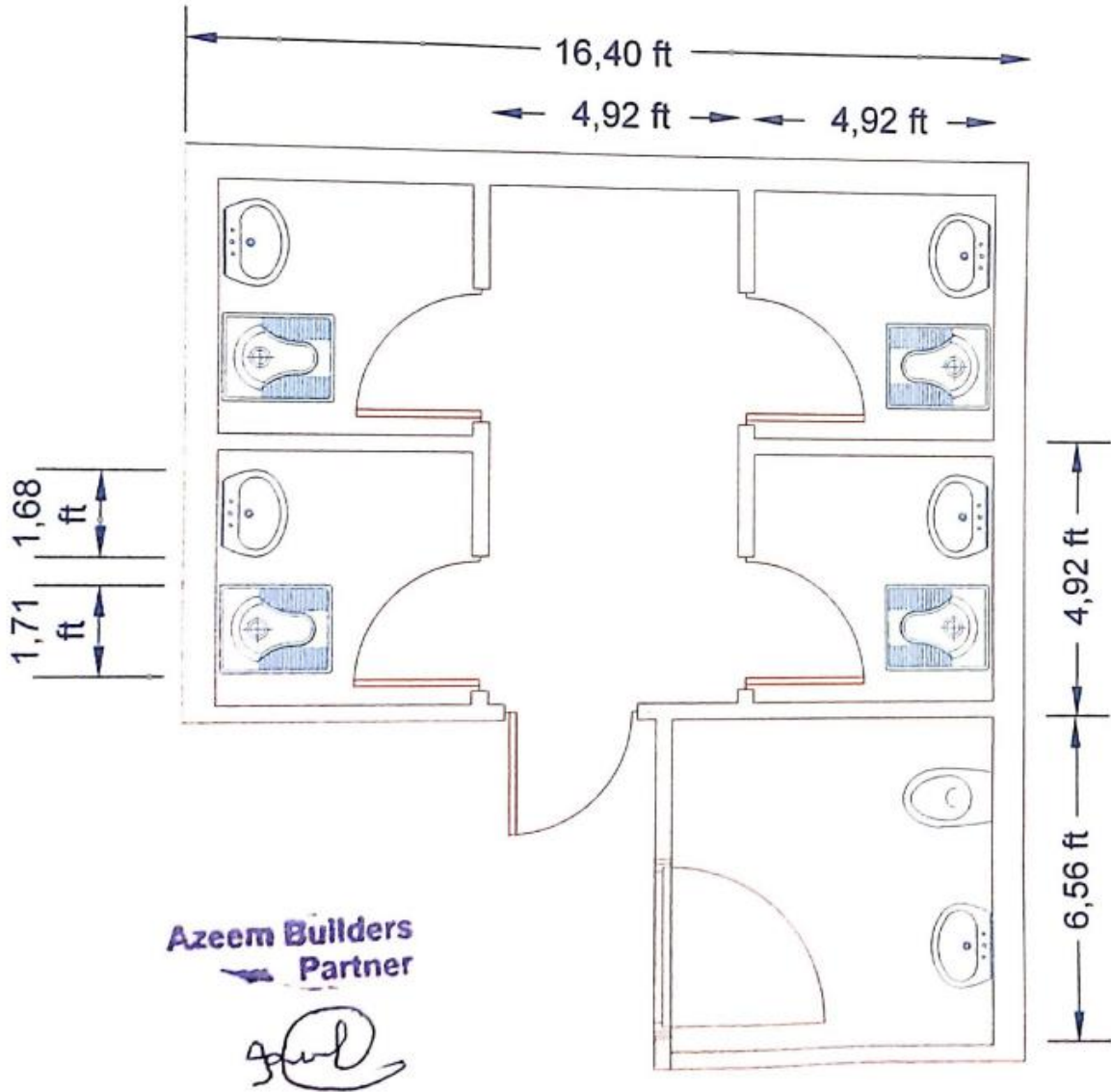
La ricostruzione e la sistemazione della scuola avverranno attraverso le seguenti attività:

- Realizzazione di opere di urbanizzazione: costruzione aule + 5 servizi igienici
- Fornitura di arredo scolastico e di materiale didattico
- L'andamento dei lavori verrà seguito passo-passo dal partner locale, che documenterà le varie fasi con l'invio di report, fotografie e video. L'iniziativa verrà seguita e illustrata sul sito internet di Aid For Education (www.aidforeducation.it).

7 Piano di intervento progettuale



Proposta progettuale di costruzione di 4 aule + corridoio



Proposta progettuale di costruzione di 5 toilet



COPY OF SETTLEMENT RECORD FOR 4 YEARS 2019-20
(True Copy)

(Register of Property Rights)
Chak No 56 Tukra Tehsil Kamalia District Toba Tek Singh

1	2	3	4	5	6	7	8	9	10
No. Of Khewat	No. Of Khatali	Full Particular of Owner	Nature of Ownership	Particular Share in Joint Register	Land According to Share	Name of Cultivator	Khasra No.	Sources of Irrigation	Remarks
94	411	Provincial Government	Education Department				Olia 137 Total Land 602K-17M-0S		
		Government Boys School				0-6-0	34 11/1		
		Government Boys School				6-7-0	34 11/3		
		Government Boys School				8-18-0	34 10		
		Government Girls School				7-15-0	34 20/1		
		Government Girls School				8-18-0	34 21		

Certified that one is true copy.

Applicant: Ailaf Hussain S/o Muhammad Ibrahim

CNIC NO. 3330372234231

Signature & Seal
Kiosk: Kamalia
Dated 04-11-2021

Mohd. Muhammad Riaz
 Advocate, Kamalia
 Kamalia, District Toba Tek Singh
 Attested to be true copy
 04/11/2021

Headmistress
 Govt. Girls E/School
 56 Tukra, Kamalia.



7.1 Preventivo costi costruzione scuola

ROUGH COST ESTIMATE BUILDING

GOVT. GIRLS MIDDLE SCHOOL 56 TUKRA, KAMALIA, DISTRICT TOBA TEK SINGH

Item	Qty.	Unit price in RKR	Total
Bricks	70.000	12	840.000
Sand	10 trucks	12.000	120.000
Cement	600 bags	860	516.000
Steel	1000 kg	220	220.000
Gravel	5 trucks	35.600	178.000
Tile	12.000	16	192.000
Chips	500 bags	310	155.000
Doors+windows		Lump sum	350.000
E.wiring		Lump sum	280.000
Ready made roof			720.000
Labour			750.000
Found excavation			70.000
Scaffolding			120.000
Found filling			70.000
5 toilets			
masonry	5 toilets	125.000	625.000
Turkish bath cup	5	15.000	75.000
plumbing	5	20.000	100.000

TOTAL**PKR 5.381.000****Taxes NOT Included****+sales taxes : 17%****+ income tax: 4,5%****Azeem Builders
Partner**

PIANO PROVVISORIO DEI COSTI				
VOCI DI SPESA	Costo unitario €	Unità	Quantità	Totale Euro
1. Personale italiano in Italia				
Responsabile progetto	50,00	ore al mese	16	800,00
Subtotale 1				800,00
2. Viaggi e missioni				
Responsabile monitoraggio	100,00	giorni	15	1.500,00
Viaggi aerei per monitoraggio	2.000,00	a corpo	1	2.000,00
Vitto e alloggio responsabile	50,00	al giorno	15	750,00
Subtotale 2				4.250,00
3. Spese di costruzione(materiali e mano d'opera locale) ***				
N° 4 aule+ corridoio	121,00	m ²	223,14	27.000,00
+ 5 bagni	244,56	m ²	19,3	4.720,00
Subtotale 3				31.720,00
4. Attrezzature – forniture ***				
Materiale didattico	375,00	aule	4	1.500,00
Arredo scolastico	1.000,00	aule	4	4.000,00
DPI (mascherine, disinfettante, ecc.)	100,00	aule	4	400,00
Subtotale 4				5.900,00
5. Spese generali in Italia				
Amministrazione e coordinamento	150,00	mesi	12	1.800,00
Poste	100,00	-	forfait	100,00
Cancelleria	100,00	-	forfait	100,00
Telefono	200,00	-	forfait	200,00
Subtotale 5				2.200,00
6. Pubblicità e promozione				
Grafica materiale di promozione	100,00	-	forfait	100,00
Stampa materiale di promozione	350,00	-	forfait	350,00
Gestione sito internet	500,00	-	forfait	500,00
Produzione materiale info sul progetto	350,00	-	forfait	350,00
Distribuzione materiale info sul progetto	400,00	-	forfait	400,00
Subtotale 6				1.700,00
TOTALE				46.570,00

Tabella 11. Piano dei costi

*** Il costo preventivato include le tasse locali (17% sales tax + 4,5% income tax)

PRESTAZIONI VOLONTARIE					
VOCI DI SPESA	Costo unitario €	Unità	Quantità	Totale Euro	A carico di
1. Personale italiano					
Responsabile progetto	50,00	Ore/mese	16	800,00	AFE
Subtotale 1				800,00	AFE
2. Viaggi e missioni					
Responsabile monitoraggio	100,00	giorno	15	1.500,00	AFE
Subtotale 2				1.500,00	AFE
5. Spese generali in Italia					
Amministrazione e coordinamento	150,00	mese	12	1.800,00	AFE
Telefono	200,00	-	forfait	200,00	AFE
Subtotale 5				2.000,00	AFE
6. Pubblicità e promozione					
Grafica materiale di promozione	100,00	-	forfait	100,00	AFE
Gestione sito internet	500,00	-	forfait	500,00	AFE
Produzione materiale info sul progetto	350,00	-	forfait	350,00	AFE
Distribuzione materiale info sul progetto	400,00	-	forfait	400,00	AFE
Subtotale 6				1.350,00	AFE
TOTALE				5.650,00	AFE

Tabella 12. Valorizzazione delle prestazioni volontarie

8 Promotori: Associazione AID FOR EDUCATION

L'associazione Aid For Education (AFE) si è costituita a gennaio del 2017 e si pone come obiettivo la promozione del diritto all'istruzione scolastica primaria, soprattutto femminile, per quei bambini e quelle bambine che nei diversi paesi di origine delle comunità di migranti in Italia non hanno la possibilità o l'opportunità di accedere ad un'adeguata educazione scolastica, indispensabile per poter crescere liberi e progettare la propria vita. Nel mondo sono molte le aree in cui soprattutto le bambine non vengono scolarizzate, mantenendo la condizione femminile in un atteggiamento di sudditanza, dovuto a consolidate tradizioni patriarcali o pseudo-religiose.

Aid For Education desidera promuovere una presa di coscienza da parte delle comunità di migranti presenti sul territorio italiano, bresciano in particolare, affinché diventino esse stesse fattore di crescita e sviluppo nel proprio paese e nelle proprie aree di provenienza. Il presupposto è che non vi è sviluppo culturale ed economico senza un apporto significativo della popolazione femminile.

Altro punto fondamentale per l'Associazione è coinvolgere nella preparazione e realizzazione dei suoi progetti enti pubblici o associazioni dei paesi di origine, affinché diventino partner attivi in ogni progettazione che Aid For Education intenderà mettere in opera, assumendosi la responsabilità di quanto progettato e realizzato. In altre parole, le partnership a parità di dignità e responsabilità possono fare la differenza nei progetti di co-sviluppo. Cooperazione allo sviluppo per noi significa lavorare sia con le comunità di migranti presenti sul nostro territorio, che con enti e/o associazioni dei paesi di origine per contribuire allo sviluppo nel paese di origine.

Partner di Aid For Education è l'associazione NAZIRAN PAK ITA. FOUNDATION di Toba Tek Singh, che segue tutti i lavori di costruzione, a partire dalla fase progettuale.

Il progetto attuale segue il modello di quello in fase di completamento, per la ricostruzione della scuola primaria 271GB, situata nello stesso distretto di Toba Tek Singh, come pure dei tre precedenti, realizzati e completati nel 2019 e nel 2020 rispettivamente (ricostruzione della scuola primaria 291JB , ricostruzione della scuola primaria 293JB e di quella 515GB sempre di Toba Tek Singh).

La realizzazione dei micro-progetti precedenti e di quello attuale persegue la finalità di Aid For Education di creare un vero e proprio *modello progettuale* che sia poi applicabile/trasferibile ad altre realtà, laddove se ne presentasse la necessità o ce ne fosse la richiesta. Mission dell'associazione è infatti la realizzazione di micro-progetti nell'ottica più ampia della cooperazione internazionale allo sviluppo, coinvolgendo sia la comunità locale in cui il progetto viene realizzato, in una prospettiva di partecipazione e di corresponsabilità, che la comunità territoriale bresciana, per accrescerne l'impegno a collaborare, nel piccolo, ad affrontare tematiche e problematiche globali che toccano la nostra vita di tutti i giorni.

Dallo statuto di Aid For Education:

ART. 3 – Finalità e attività di interesse generale.

L'Associazione persegue, senza scopo di lucro, finalità solidaristiche e di utilità sociale, per lo svolgimento prevalentemente in favore di terzi, in via principale, delle seguenti attività di interesse generale:

1. organizzazione e gestione di attività culturali, artistiche o ricreative di interesse sociale, incluse attività, anche editoriali, di promozione e diffusione della cultura e della pratica del volontariato e delle attività di interesse generale;
2. formazione extra-scolastica, finalizzata alla prevenzione della dispersione scolastica e al successo scolastico e formativo, alla prevenzione del bullismo e al contrasto della povertà educativa;
3. cooperazione allo sviluppo, ai sensi della legge 11 agosto 2014, n. 125, e successive modificazioni.

In particolare, l'Associazione si prefigge di:

1. promuovere la conoscenza socioculturale dei paesi di provenienza delle comunità immigrate presenti in Italia e nella provincia di Brescia in particolare attraverso convegni, seminari e giornate di studio;
2. diffondere una cultura di solidarietà transnazionale, che non si affidi solo ad erogazioni di enti o istituti, ma soprattutto alla volontà di contribuire dal basso alla costruzione di uno spirito di solidarietà transnazionale.
3. sostenere nella forma più appropriata ed efficiente la scolarizzazione di base nei paesi di provenienza delle comunità immigrate presenti in Italia, soprattutto quella delle bambine;
4. promuovere progetti di co-sviluppo finalizzati alla crescita socioeconomica e all'autonomia delle fasce vulnerabili delle società di origine, coinvolgendo sia le comunità di immigrati presenti in Italia, che gli immigrati riuniti in associazioni.

Per il raggiungimento delle proprie finalità, a mero titolo esemplificativo, l'Associazione potrà:

- a. organizzare convegni, corsi, seminari e giornate di studio finalizzate a diffondere una migliore conoscenza del fenomeno immigrazione e della storia e cultura delle popolazioni immigrate in Italia;
- b. favorire l'autonomia delle donne sia in Italia che nei paesi di origine delle comunità immigrate presenti in Italia, anche attraverso lo studio di specifici percorsi progettuali realizzati in proprio dall'Associazione o in collaborazione con altri Enti;
- c. migliorare la qualità dell'istruzione, soprattutto di quella femminile, nei paesi di origine, anche attraverso progetti di ristrutturazione degli ambienti scolastici;
- d. sostenere la componente femminile delle comunità immigrate in un processo di inserimento nella società italiana di accoglienza, sostenendo progetti e percorsi che promuovano l'incontro tra famiglie straniere e famiglie italiane;
- e. organizzare attività di raccolta fondi destinata al supporto dei progetti sostenuti dall'associazione;
- f. promuovere feste e momenti aggregativi che permettano la conoscenza tra persone italiane e straniere anche in contesti informali;
- g. collaborare con altri enti, sia pubblici che privati, che perseguono obiettivi simili a quelli dell'Associazione;
- h. ogni altra attività idonea al raggiungimento delle proprie finalità.

EVENTI

L'Associazione Aid for Education ODV nei suoi primi anni di vita ha organizzato vari eventi, tra i quali:

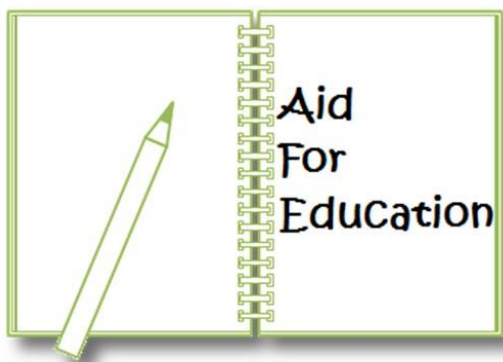
- Convegno "Scolarizzazione e futuro delle figlie e dei figli dei migranti a Brescia" c/o CVS di Brescia, in collaborazione con l'Università Cattolica di Brescia
- Convegno "Missione oggi" c/o Saveriani di Brescia
- Spettacolo teatrale "I tre capelli d'oro del diavolo" a Villanuova, a scopo di Fundraising
- Festa dei Popoli 2017 a Villanuova sul Clisi
- Festa dei Popoli 2018 a Villanuova sul Clisi
- Momenti conviviali solidali di autofinanziamento
- Presentazione in varie scuole locali (primarie e secondarie di primo grado) dei progetti realizzati e in fase di realizzazione
- Luglio 2021 spettacolo teatrale del gruppo Le Cicogne a sfondo interculturale dedicato a bambini e famiglie del distretto scolastico di Gavardo.
- Dicembre 2021 presentazione del *Dossier Immigrazione 2021, IDOS -Confronti* a Brescia con il patrocinio del Comune di Brescia.

Anche il 2021 ha visto purtroppo l'interruzione forzata di molte attività o eventi a causa dell'emergenza sanitaria per Covid-19. Nel settembre del 2021 un concerto per raccolta fondi e sponsorizzato dal Comune di Villanuova sul Clisi è stato cancellato per insicurezza pandemica. La speranza è di poter riprendere nel corso del 2022 diverse attività latenti a causa della pandemia.



9 Riferimenti bibliografici e Link utili

Alif Ailaan and SDPI. 2016. Alif Ailaan Pakistan District Education Rankings 2016.
SDPI. Sustainable Development Policy Institute www.sdpi.org
UNESCO 2019, Global Education Monitoring Report 2016. www.unesco.org/gemreport
UNESCO Institute for Statistics uis.unesco.org
Annual Status of Education Report www.aserpakistan.org
schoolportal.punjab.gov.pk
Malala Fund Education Champions Network (2020)
Pakistan Economy Survey 2020-2021, <https://pc.gov.pk>
UNICEF- Annual Report 2020 – Pakistan
UNESCO, Global Education Monitoring Report, 2021-2022
Federal Budget 2021-2022 Government of Pakistan, Finance Division- Islamabad:
<https://www.finance.gov.pk>



Aid For Education

in supporto al diritto
all'istruzione
www.aidforeducation.it

AID FOR EDUCATION ODV – *Supporting schools around the world*

Via Legnago, 57

225089 Villanuova sul Clisi (BS), Italia

Website: www.AidForEducation.it

Pagina Facebook: www.facebook.com/AidForEducation

Email: afe@AidForEducation.it

IBAN: IT74 P030 6909 6061 0000 0149 954